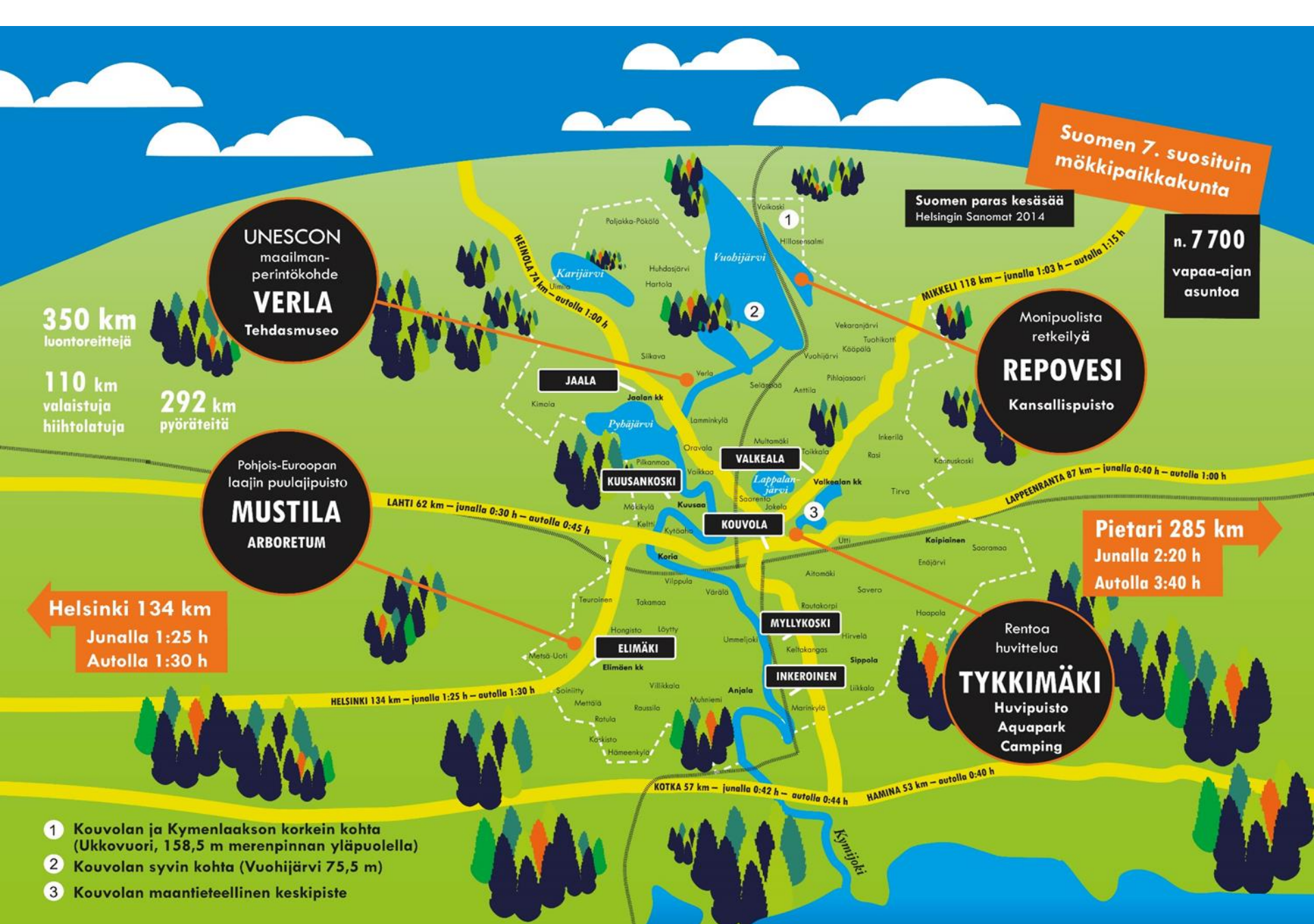


Lapsiperheiden sosiaalipalveluiden perhetyön ja tehostetun perhetyön sisältöä ja kehittämistä







PINTA-ALA
2 781 km², josta
maapinta-ala 2 558 km²
ja vesistö 313 km²



34 asukasta/km²
31.7.2015



ASUKKAITA
86 267
31.7.2015

€€€
VEROÄYRI
20,5%

TYÖTTÖMYYSASTE
15,3%
31.7.2015



TYÖPAIKKARAKENNE
Maatalous 4,3%
Teollisuus 28,9%
Palvelut 65,9%



TYÖPAIKAT
n. 33 577



PÄÄMATKAILUKOhteet

- ▶ Tykkimäen huvipuisto
- ▶ Verlan tehdasmuseo
- ▶ Repoveden kansallispuisto
- ▶ Mustila Arboretum



KESÄMÖKKEJÄ
7 729 kpl
1.1.2014



MAATILOJA
1020 kpl



YRITYSTEN TOIMIPAIKAT
4 800 kpl



JÄRVIÄ
450 kpl



VÄLIMATKOJA KOUVOLASTA

- 1 h Venäjän raja (Vaalimaan raja-asema)
- 1 h Suomen tärkein vientisatama HaminaKotka
- 1 h 30 min Vuosaaren satama Helsinki
- 1 h 30 min kansainvälinen lentokenttä (Helsinki-Vantaa)
- 1 h 25 min junayhteys Kouvola-Helsinki
- 2 h 20 min junayhteys Kouvola-Pietari



Lapsiperheiden sosiaalipalvelut

Palvelupäällikkö

Sihteerit 3 kpl

Lapsiperheiden
sosiaalityö

Palveluvastaava

Esimiehiä 1

Työntekijöitä 13

Kotiin vietävät palvelut

Palveluvastaava

Esimiehiä 2

Työntekijöitä 32

Lastensuojelu

Palveluvastaava

Esimiehiä 5

Työntekijöitä 53

Arviointi ja
päivystys

Perheiden
sosiaalityö

Lapsiperhetyö:
Lapsiperheiden
kotipalvelu ja
ehkäisevä
perhetyö

Lastensuojelun
perhetyö:
Tehostettu
perhetyö ja
perhekuntoutus

Avopalvelut

Sijaishuolto

Perhetukikeskus:
Vastaanotto - ja
tukiyksikkö ja
erityisyksikkö



Kotiin vietävien palveluiden tilastoja elokuun loppuun mennessä

- Perhetyössä 276 lasta. Lisäksi ostopalveluiden piirissä 33 lasta.
- Tehostetussa perhetyössä 136 lasta. Ostopalveluiden piirissä 20 lasta.
- Kotipalvelussa 139 perhettä.



Esiin nousseita kehittämiskohteita

- Työn sisältö
- Perhetyö arviointina
- Eroavuudet tehostetun perhetyön ja sosiaalihuoltolain perhetyön välillä
- Kotipalvelun kokonaisvaltainen kehittäminen
- Riittävän varhaisen perhetyön saaminen



Toimenpiteet

- Nopea perhetyö
- Perhetyötä arviointi- ja päivystystiimiin
- Kotipalvelun palveluseteleiden käyttö ja ostopalvelut
- Sisältöjen maakunnallinen mallinnus
- Asiakaskehittäjä toiminta



Asiakaskehittäjät

- Ryhmän tavoitteena on ollut tutkia yhdessä mikä oikeasti auttaa, miltä tuntuu kun tullaan omaan kotiin, pohtia perhetyön vaikuttavuutta, avata perhetyön sisältöelementit ja tuottaa yhteinen esite perhetyöstä.



Sisältöelementit asiakaskehittäjien silmin:

Perhetyö lapsikeskeisenä suojeluna

-Ollaan myös lapsen kanssa, ohjataan ja varmistetaan, että lapsella on kaikki hyvin.

-Kerrotaan perhetyöstä lapselle ja vanhemmalle esim. sitä miten vaurioittavaa perheväkivalta on lapselle.

”Lapsen suojelua on pitää aikuisten asiat erossa lapsilta mutta reilua on kertoa päätöksistä itse.”

”Hyvä, että sanottiin, että jos en itse pysty suojelemaan lasta, niin lastensuojelu tekee sen. Vasta silloin pystyin tekemään ratkaisuja itse.”



Sisältöelementit asiakaskehittäjien silmin:

Perhetyö koko perheen toimijuutta vahvistavana kuntoutuksena

- Perheeseen ja jokaisen perheenjäsenen rauhasa tutustuminen ja yhdessä tekeminen.

”Ruokailuajat yhdessä on kyllä tärkeitä mutta enemmän olisin tarvinnut apua vuorovaikukseen ja ajan antamiseen kaikille lapsille. Perheen omassa arjessa elämistä. Haetaan lapset yhdessä.”



Lapsen ja perheen tilanteen/tuen tarpeen arviointi

- Arviointi vaatii aikaa.
- Perheitä ei tulisi asettaa tiettyyn muottiin ja vain sanota millainen tulisi olla.
- Tulisi tutustua siihen, miten vanhempi itse ajattelee millaiseen kotiin/tilanteeseen lapsi kasvaa.
- Vanhempien arvomaailmaan tutustuminen.
- Tuntuu pahalta ajatus, että arvioidaan koko ajan. Tietty tapa kasvattaa lasta asettaa paineita. Olen usein hiljaa, kun muut puhuu äitiydestä.



Konkreettinen apu

- Apua tarvitaan arkeen ja kotona olemiseen: iltapäiviin kun kaikki lapset ovat kotona, että pääsisi edes joskus yksin kauppaan, lapsen läksyjen tekoon kun toinen lapsi kiukkua vieressä, hankaliin iltoihin, että saisi lapset nukkumaan ja jaksaisi itse.
- Ei vaihtuvia työntekijöitä vaan perhetyöntekijät auttaisivat myös konkreettisissa asioissa.
- Ei saisi olla häpeää pyytää apua vaikka pyykkeihin. Ei ole kiva kuulla siitä seuraavassa palaverissa.



Ohjaus

- Tehdään yhdessä eikä vain istuta sohvalla keskustelemassa.
- Ohjataan siihen, mitä perhe tekee, puhutaan valinnoista ja annetaan uusia näkökulmia.
- Olisi kiva tietää mitä kotikäynneistä kirjoitetaan. Luottamus tulee siitä, että perhetyö on avointa.



Läheisten, vertaisten ja yhteisöjen tuki

- Vertaistuki on tärkeää. Joskus tuntuu, että on ainoa ihminen maailmassa jolla on samanlaisia ongelmia. Auttaa kun ymmärsi ettei ole ainoa. Ennen hävetti ja vertaisryhmässä huomasi, että ihan tavallisissakin perheissä voi käydä perhetyö.
- Läheisille on voinut olla vaikea kertoa. On tarvinnut siihen apua.



Hoito

- Perhetyö voisi hoitaa myös vanhempaa vahvistamalla ajatusta siitä, ettei ole huono äiti vaikka perhe on lastensuojelun asiakas ja perheessä käy perhetyö.
- Terapeuttiset menetelmät avuksi perheen hankaliin tilanteisiin auttavat.



Pohdintaa asiakaskehittäjiltä

- Ei ole saanut olla mukana arvioimassa kuinka tiivistä perhetyötä perhe voi vastaanottaa.
- Perhetyön piilotavoitteet. Perhekuntoutus tarkoittikin lapsen huostaanottoa.
- Häpeä olla lastensuojelun asiakas. Syyllisyys hakea apua.



- Jos ei ole itse valmis myöntämään ja kohtaamaan muutostarpeita, ei auta vaikka perhetyö olisi kuinka tiivistä.
- Perhe olisi tarvinnut konkreettista apua. Yhteisiä tavoitteita ei ollut.
- Huoli puheesta konkreettisiin asioihin. Mitä tämä huoli tarkoittaa juuri meidän perheessä.
- Aikaa tutustua lapsiin ja koko perheeseen.

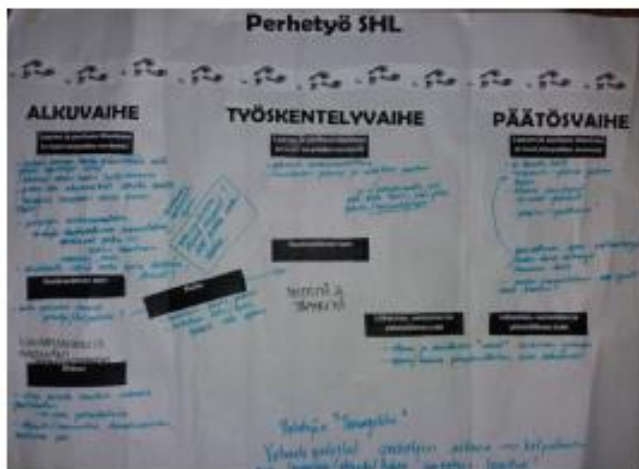


Minkälainen on perhetyön polku?

Mitkä ovat perhetyön muodot?

Entä perhetyön porrasteisuus?

Mitä on avomuotoinen perhekuntoutus?



2 11.9.2018

Tanja Mäkelä



Perhetyön kehittäminen Kymenlaaksossa: sisältöelementit



Sisältöelementtien avaaminen, perhetyön sisällön jäsentäminen:

Minkälainen sisältö on maakunnallisella perhetyöllä?



Lasta suojeleva ja lapsikeskeinen työskentely

Perhetyön avulla vahvistetaan vanhemman kykyä vastata lapsen tarpeisiin ja lisätään turvallisuutta perheessä. Perhetyön riittävyttä arvioidaan ja huolta viedään eteenpäin (yhteistyössä sosiaalityöntekijän kanssa). Lapsen elämis- ja kokemusmaailmaa tehdään näkyväksi. Lapsen ääntä, näkökulmia ja tarpeita tuodaan esiin. Lapsen kanssa työskennellään kahden kesken, leikitään, hoivataan ja ollaan lähellä. Lasta kuunnellaan ja ollaan aidosti läsnä. Lasten kanssa hyödynnetään toiminnallisia menetelmiä (esim. pelit, leikit ja liikunta).

Lasten, vanhempien ja koko perheen toimijuutta vahvistava / kuntouttava työskentely

Perheen kokonaistilanteen arviointi tehdään yhdessä perheen kanssa niin, että jokainen perheenjäsen tulee kuulluksi. Perheen palvelukokoonnaisuus kootaan yhdessä perheen tarpeiden pohjalta. Tavoitteena on tarjota perheelle oikea palvelu, oikeaan aikaan. Tämä tehdään yhteistyössä perheen muiden palveluiden kanssa perheen historia ja voimavarat huomioiden. Perhetyössä tuodaan esille perheen omia vahvuuksia ja autetaan perhettä oivaltamaan asioita. Perhetyö on tavoitteellista toimintaa, jonka edistymistä arvioidaan yhdessä perheen ja yhteistyökumppaneiden kanssa.

Lapsen ja perheen tilanteen / tuen tarpeiden arviointi

Konkreettinen apu

Ohjaus

Läheisten, vertaisten ja yhteisöllinen tuki

Hoito

LAPSEN JA PERHEEN TILANTEEN / TUEN TARPEIDEN ARVIOINTI

Perhetyön alkuvaiheessa huomioidaan perheen asiakkuuden mahdollinen historia: *mitä on tehty, mitkä palvelut ovat olleet mukana, minkälaiset vaikutuksen työskentelyllä oli?*

Perheen tilannetta ja tuen tarpeita kartoitetaan yhdessä perheen ja yhteistyökumppaneiden kanssa. Tämän pohjalta luodaan yhteiset, käytännölläiset tavoitteet, joiden edistymistä arvioidaan yhdessä perheen kanssa.

Perhetyön alkuvaiheessa tutustutaan ja luodaan hyvä vuorovaikutussuhde.

Arviointi on mukana koko perhetyön ajan. Perheen kanssa tehdään yhdessä alkuarvio, väliarviot ja loppuarvio.

KONKREETTINEN APU

Perheelle annetaan konkreettista apua heidän tarpeiden pohjalta.

Perhetyöntekijä hoitaa tarvittaessa yhdessä perheenjäsenten kanssa arjen asioita (esim. koti-työt, lasten hoito, kuljetukset, asiointiapu).

Konkreettinen apu mahdollistaa perhetyön käynnistymisen ja apua voidaan antaa eri vuorokauden aikoina.

LUONNOS 13.3.2018

OHJAUS

Perhetyössä etsitään ratkaisuja yhdessä perheen kanssa.

Perhetyön avulla tuodaan esiin perheenjäsenten vahvuuksia. Perhetyössä autetaan asiakasta oivaltamaan ja auttamaan muutoksessa. Perhetyö luo toivoa tulevaan ja toimii perheen tsempparina.

Ohjausta ja neuvontaa tehdään jokaisen perheen jäsenen kohdalla tarpeiden ja ikätason mukaisesti.

Perhe ohjataan tarvittaessa muihin tarpeen mukaisiin palveluihin.

LÄHEISTEN, VERTAISTEN / YHTEISÖLLINEN TUKI

Perheen läheisverkosto kartoitetaan yhdessä perheen kanssa (esim. sukupuoli, verkostokartta).

Perheen läheisiä sitoutetaan mukaan perheen elämään. Perhetyö voi toimia sillanrakentajana perheen ja läheisverkoston välillä.

Perheenjäseniä motivoidaan tutustumaan vertaistoimintaan. (esim. ryhmät, leirit, perhekerhot). Vertaistoimintaan voi tutustua myös yhdessä perhetyöntekijän kanssa.

HOITO

Perhetyössä kohtaamiset ja vuorovaikutus ovat hoitavia ja kuntouttavia.

Perhetyön työotteina ovat voimavara- ja ratkaisukeskeisyys.

Perhetyössä hyödynnetään terapeuttista työskentelyotetta.

Perhetyön työskentelytapoina käytetään esim. vuorovaikutusleikkejä, voimauttavaa työskentelyä, kosketukseen pohjautuvia menetelmiä, kuten hieronta (esim. vauvahieronta).

Perhetyö

LASTA SUOJELEVAA JA LAPSIKESKEISTÄ
PERHEEN TOIMIJUUTTA VAHVISTAVAA
JA KUNTOUTTAVAA TYÖSKENTELYÄ

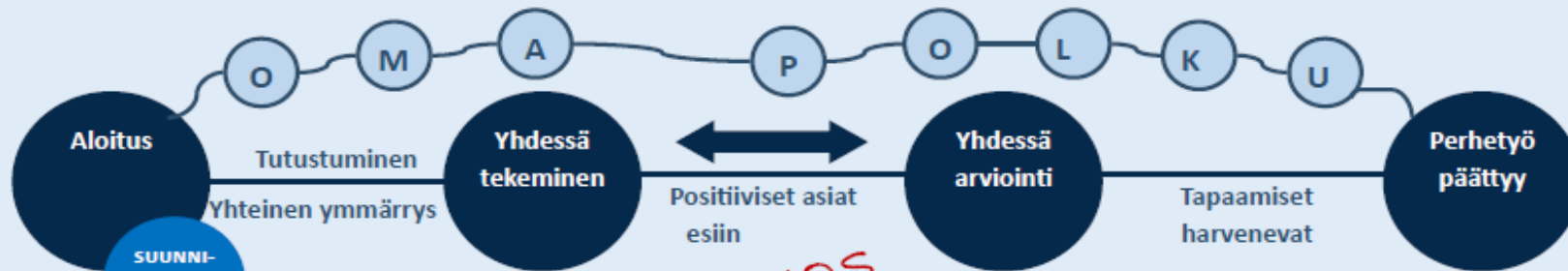
KONKREETTINEN APU

ARVIOINTI

OHJAUS

LÄHEISTEN JA VERTAISTEN

HOITO



- Miksi perhetyötä tehdään?
- Mitkä ovat tavoitteet?
- Miten työskennellään ja minkälaisella aikataululla?
- Tutustutaan arkeen ja toimintatapoihin.
- Laaditaan yhdessä konkreettiset tavoitteet ja suunnitelma.
- Perhetyön sisältöelementit: arviointi, konkreettinen apu, ohjaus, läheisten ja vertaisten tuki ja hoito.

- Työtä suunnitellaan, arvioidaan ja kirjataan yhdessä perheen kanssa.
- Kotikäynnit perheen luo. Asioita hoidetaan yhdessä perheen kanssa.
- Tutustutaan ryhmätoimintaan.
- Tehdään yhteistyötä perheen läheisten kanssa ja sitoutetaan heitä perheen arkeen.
- Tehdään yhteistyötä perheen verkoston kanssa (neuvola, päivähoito, terapiat ym.)
- Tuetaan ja tuodaan esiin perheen vahvuuksia.

- Mikä toimii hyvin?
- Mitä parannettavaa/ muutettavaa vielä on?
- Verkostotapaamiset

- Mistä saa tarvittaessa tukea?
- Perheen kuulumiset kysytään 2-4 kk:n päästä.
- Perheen tukiverkosto on riittävä, perhetyö päättyy.

LAPSEN ÄÄNI KUULUVIIN!

Perhetyön keskeisenä tavoitteena on tehdä lapsen kokemukset ja ajatukset näkyviksi.

LAPE-Kymenlaakso: Perhetyön kehittäjät



Kiitos

