



28.2.2019



Maakunnallisen LAPE-yhteistyöryhmän kokous

”Yhdyspintatyötä sivistys-, sote-, seurakunnan ja järjestöjen toimintojen yhteensovittamiseksi”

Aika 27.02.2019, klo 9-11

Paikka Pohjois-Savon liitto, kokoustila Pihlaja

Osallistujat

- () Pekka Vähäkangas, palvelualuejohtaja, Kuopio, pj
- (x) Minna Rytönen, LAPE muutosagentti, Pohjois-Savon liitto, sihteeri ja pj
- () Anne-Leena Pellikka, perusturvajohtaja, Vesanto, Nilakan edustaja
- (x) Kirsi-Tiina Ikonen, toimialajohtaja, Iisalmi
- () Seija Kärkkäinen, hyvinvointijohtaja, Ylä-Savon sote kuntayhtymä
- (x) Antti Jokikokko, sivistysjohtaja, Siilinjärvi
- () Päivi Kauppinen, kehittämiskoordinaattori, Joroinen
- (x) Atso Vilokkinen, rehtori, Suonenjoki
- (x) Sonja Merta, varhaiskasvatusjohtaja, Leppävirta
- (x) Sirpa Halmemies, johtava sosiaalityöntekijä, Lapinlahti
- () Eeva Seppänen, sosiaalijohtaja, Tuusniemi
- () Kirsi Solmari, perusturvajohtaja, Rautalampi
- (x) Eija Ruotsalainen, palvelualuepäällikkö, Varkaus
- () Riitta Immonen, varhaiskasvatuksen ohjaaja, Kuopion evl seurakuntayhtymä
- (x) Inkeri Kekäläinen, rehtori, Oppimis- ja ohjauskeskus Valteri, Mäntykangas
- (x) Pirjo Pehkonen, Kuopion ensikotiyhdistys, palvelun tarjoajat
- (x) Eila-Mari Vätäinen, MLL, avoimet kohtaamispaikat
- () Anita Puustjärvi, vs osastonylilääkäri, lasten psykiatria, PSSHP
- () Taina Kalliomäki, ylihoitaja, PSSHP
- () Anne Walden, yliopettaja, Savonia AMK
- (x) Paula Tiihonen, sotekoordinaattori, Pohjois-Savon liitto
- (x) Pekka Puustinen, HYTE-vastuuvalmistelija, PSSHP
- (x) Mari Antikainen, LAPE-vastuuvalmistelija, Kuopio
- () Tiina Mikkonen-Reponen, asiakas- ja palveluohjaus (sotevalmistelu), Varkaus
- (x) Hanna-Mari Tanninen, terveys ja hyvinvointi palvelut (sotevalmistelu), Kuopio
- (x) Minna Pitkänen, psykososiaalinen tuki ja kuntoutus (sotevalmistelu), Siilinjärvi

Asiat

1

Kokouksen avaus ja läsnäolijoiden toteaminen, pj

Puheenjohtaja avasi kokouksen klo 9.05. Todettiin läsnäolijat ja käytiin läpi lyhyt esittely.

2

Maakunnalliset LAPE tavoitteet vuosille 2019-2020

Minna Rytönen kertasi johdantona, että YHDESSÄ!-hankkeen tulokset on tuotettu maakunnassa kansallisten linjausten mukaisesti. Vastuu tulosten käyttöönotosta on nyt kunnilla maakunnan yhteistyöryhmän tuella. Yhteistyöryhmän toiminnalle 2019-2020 on maakuntahallituksen tuki (maakuntahallituksen päätös 17.12.2018). Maakunnalliset linjaukset päätetään yhteistyöryhmässä. Ministeriö ohjeistaa työryhmiä toimimaan yhdyspintatyön vahvistamiseksi ja lasten ja perheiden hyvinvointia edistävien toimintamallien juurruttamiseksi.



28.2.2019



Keskustelu alkoi vilkkaana siitä, miten LAPE työ jatkuu, mikäli maakuntauudistuksen lakiesitys kaatuu. Tuotiin esille yhteistyöryhmän tärkeys ainoana maakunnallisena toimijana lapsi- ja perhepalveluissa. Aktiivisesta keskustelusta nousi esille seuraavia näkökulmia:

- Pidetttiin tärkeänä, että yhteistyöryhmä määrittelee maakuntaan selkeät linjaukset käyttöönotettavista toimintamalleista, jotta LAPE-työ kunnissa menee yhdenmukaisesti samaan suuntaan. Tätä toivoivat myös sivistysjohtajat omassa verkostotapaamisessaan.
- Tuotiin esille, että ainoana maakunnallisena LAPE-toimijana työryhmältä toivotaan tukea kuntiin ja päätöksentekoon. Esimerkiksi työryhmältä on pyydetty yhteisen näkemyksen esittämistä lastensuojelun sosiaalityön asiakasmäärästä/työntekijä.
- Esitettiin, että on tärkeä huolehtia myös rakenteista, joiden avulla toimintamalleja viedään ja otetaan käyttöön. LAPEssa rakenteena toimii perhekeskus. Pidetttiin harmillisena, jos valmisteltu perhekeskusrakenne ei etene, mikäli sotelait jäävät vahvistamatta. Ehdotettiin, voisiko yhteistyöryhmä edistää perhekeskusrakenteen etenemistä. Tähän todettiin, että järjestämissuunnitelman mukaista alueellista perhekeskusrakennetta (viiden alueen toimipisteverkostoa) ei työryhmällä ole mahdollisuuksia, eikä mandaattia lähteä edistämään. Kiinnostusta kunnissa varmaan on alkaa pohtia asioita eteenpäin, mutta se on vahvasti poliittinen kysymys.
- Tuotiin esille, että perhekeskusmallin palvelurakenteen pohjalta palveluverkoston toimintamahdollisuuksia ja saatavuutta voidaan työryhmän toimesta edistää kunnissa ja alueellisesti. Kuntien välillä tehdään ja on tekeillä yhteistä työtä ja sovittu yhdessä tuotettavista alueellisista palveluista (esim. kasvatus- ja perheneuvonta) ja toiminnoista (esim. vertaisryhmät). Myös lastensuojelun systeemin toimintamalli edellyttää kuntarajat ylittävää yhteistyötä palvelujen tuottamisessa.
- Lopuksi todettiin, että LAPEssa on paljon käsitteitä, joita ymmärretään vähän eri tavoin ja onkin tärkeä aina avata tarkemmin, mitä tarkoitetaan, kun käsitteillä puhutaan.

Päätös: Työryhmä päätti maakunnallisista LAPE tavoitteista vuosille 2019-2020.

I LAPE-työn tulokset otetaan käyttöön ja juurtuvat maakuntaan

1. Perhekeskustoimintamalli otetaan käyttöön kaikissa kunnissa
2. Monitoimijainen työskentelymalli otetaan käyttöön osana perhekeskustoimintamallia
3. Näyttöön perustuvia toimintamalleja otetaan käyttöön osana perhekeskustoimintamallia (esimerkiksi Lapset puheeksi, Ihmeelliset vuodet)
4. Sähköisiä palveluja otetaan käyttöön osana perhekeskustoimintamallia
5. Kohtaamispaikka toimii jokaisessa kunnassa osana perhekeskustoimintamallia
6. Lastensuojelun systeeminen toimintamalli juurtuu maakuntaan (SyTy-hanke 2019-20)



28.2.2019



II Yhteensovittamista edistävät rakenteet ja toimintakulttuuri vahvistuvat maakunnassa

7. HYTE- ja LAPE toiminta ja se edistäminen on maakunnallisesti yhteensovitettu
8. Yhteensovittavan johtamisen malli otetaan käyttöön
9. Lapsivaikutusten arviointi otetaan käyttöön kunnissa (ml lapsibudjetointi)
10. Perhekeskuspalveluverkoston toimintamahdollisuudet ja palvelujen saatavuus vahvistuvat kunnissa ja alueellisesti

3

Maakunnallisen yhteistyöryhmän tehtävät vuosille 2019-2020

Päätös: Työryhmä päätti sen tehtävistä maakunnallisten tavoitteiden edistämiseksi. Työskentelymuodoksi sovittiin jatkossa teemoittaiset kokoukset.

I LAPE-työn tulokset otetaan käyttöön ja juurtuvat maakuntaan

- sovitaan yhteistyöryhmässä, mitä perhekeskustoimintamalliin sisältyviä toimintamalleja (ml sähköiset) konkreettisesti edistetään maakunnallisena ja miten niitä levitetään
- tunnistettujen osaamistarpeiden pohjalta sovitaan yhteisestä koulutuksesta (monitoimijainen malli, näyttöön perustuvat toimintamallit)
- huolehditaan, että toiminta kunnissa etenee järjestöjen osallisuus huomioiden
- seurataan ja arvioidaan maakunnallisesti tavoitteiden edistymistä (konkreettinen tsekkilista kuntiin työtavoista ja toimintamalleista)
- yhteistyöryhmä toimii SyTy- hankkeen ohjausryhmänä
- viestitään aktiivisesti ja markkinoidaan perhekeskustoimintamallia kunnissa painottaen sen hyötyjä ja etuja

II Yhteensovittamista edistävät rakenteet ja toimintakulttuuri vahvistuvat maakunnassa

- edistetään vahvojen LAPE-ryhmien rakentumista jokaiseen kuntaan
- selkeytetään LAPE- ja HYTE-ryhmien toiminnan yhteensovittamista ja työnjakoa maakunnallisesti ja kuntatasolla
- kehitetään tietoisesti yhteensovittavaa johtamista ja opetellaan sen käyttöönottoa
- viestitään myönteisesti perhekeskuspalveluverkoston vahvistamisesta ja tuetaan kuntia palveluverkoston toimintamahdollisuuksien parantamiseen sekä etsimään ratkaisuja palvelujen saavutettavuuteen kunnissa ja alueilla
- Edistetään kunta-järjestö yhteistyösopimusten laadintaa (yhtenäiset sopimus-pohjat)
- edistetään lapsivaikutusten arvioinnin käyttöönottoa kunnissa

4

Konkreettinen LAPE-muutostyön resursointi kunnissa 2019-2020

Sirrettiin asia seuraavaan kokoukseen 27.3.2019.

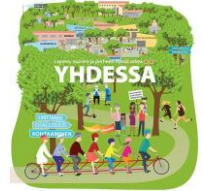
5

Maakunnallisen LAPE-akatemia sisällörunko

Työryhmän jäsenet voivat laittaa kommentit asialistan liitteenä olleesta LAPE-akatemian sisältörungosta 14.3. mennessä Minna Rytköselle



28.2.2019



- 6 **Muut asiat**
 Ei tullut esille muita asioita

- 7 **Seuraava kokous**
 Ke 27.3.2019 klo 9-11 Pohjois-Savon liitto, kokoustila Pihlaja

- 8 **Kokouksen päätös**
 Puheenjohtaja päätti kokouksen klo 11.10